

### Příprava k montáži

Aklimatizujte dílce při interiérové teplotě po dobu nejméně 48 hodin v uzavřeném obalu před zahájením instalace. Teplota v místnosti musí být před a během instalace minimálně 18°C.

MULTIFLOR 55 je určen k instalaci na způsob plovoucí podlahy což znamená, že jednotlivé desky nemají být přilepeny nebo jinak fixovány k podkladu. Ponechte dilatační mezeru po obvodu místnosti přibližně 6–10 mm. Dílce v poslední řadě by měly být alespoň 5 cm široké. Nástroje potřebné k instalaci podlahoviny MULTIFLOR 55 jsou přímočará pila nebo jemně ozubená ruční pila a distanční klínky.

### Vhodné podklady

MULTIFLOR 55 může být instalován na většině stávajících podlah, jako jsou dřevěné podlahy, PVC, betonové podlahy. Měkké podlahoviny jako koberce by měli být před instalací odstraněny. Ujistěte se, že povrch je suchý, pevný a rovný (rovinatost menší než 4 mm na 2 m). U dřevěné podlahy musí být relativní vlhkost vzduchu max. 50 %. V betonu nebo lehkém potěru pak relativní vlhkost vzduchu může dosahovat max. 85 % (vlhkost betonu max. 2,0 % CM). Všechny typy betonových podlah nebo keramika potřebují překrýt vrstvou parozábrany. Použijte plastovou fólii min. tloušťky 0,2 mm. Plastová fólie se musí překrývat minimálně o 20 cm, spoje pásů fólie je nutné přilepit. Na plastovou fólii je potřeba instalovat vhodnou podložku o tloušťce 1–3 mm. Ohledně podložky se obraťte na svého dodavatele.

### Podlahové topení

Pečlivě postupujte podle pokynů společnosti, která vám instalovala podlahové topení. Rádi bychom zdůraznili, že při instalaci podlahoviny MULTIFLOR 55 na podlahové topení je třeba vždy použít plastovou fólii s tloušťkou minimálně 0,2 mm. Podlahové topení musí být vypnuto 2–3 dny předtím, než začnete podlahu instalovat. Podlaha musí být instalována při interiérové teplotě.

Poznámka: teplota povrchu podlahy nesmí překročit 28°C. Pokud máte elektrické podlahové vytápění, doporučujeme, aby nebyla překročena hodnota 60 W/m<sup>2</sup>. U elektrického topení by neměly být teplé a studené zóny v rámci stejné podlahové plochy. Chtěli bychom zdůraznit, že pokud budete v místnosti používat kusové koberce, teplota pod nimi může překročit maximální teplotu. Spuštění podlahového vytápění po instalaci by mělo probíhat následujícím způsobem: během prvního týdne udržujte topení na nejnižší úrovni (16–20°C). Následující týdny můžete nastavit teplotu vytápění v souladu s doporučením dodavatele a s přihlednutím k výše uvedeným omezením.

### Čištění a údržba

Díky speciální úpravě HydroPlus může být MULTIFLOR 55 jednoduše čištěn vodou. Je vhodný do koupelny, prádelny nebo kuchyně a stejně tak i do jakékoliv jiné místnosti. Pravidelně čistěte podlahu vysavačem nebo mopem a doporučeným A1 přípravkem na čištění vinylových povrchů. Nepoužívejte k čištění agresivní rozpouštědla jako je aceton nebo ethylbutylacetát. Vyhněte se použití velkého množství vody. Pro ochranu povrchu podlahoviny před ostrými nečistotami doporučujeme použít rohožky u vchodů. Ideální relativní vlhkost vzduchu v místnosti je 40–60 % při teplotě 20°C.

### Technické údaje dle EN (harmonizovaných evropských norem)

CE	podlahové krytiny splňují evropský technický standard dle EN 14085.
Bfl-s1	reakce podlahových krytin na chování vůči ohni dle EN 13501-1 – klasifikace nehořlavé.
DS	bezpečný povrch podlahových krytin proti skluzu dle EN 13893.
E1	hygienicky nezávadný objem formaldehydu dle EN 717-1.

Dovozce do ČR: KARSIS s.r.o., Čechova 2148, Benešov, 256 01

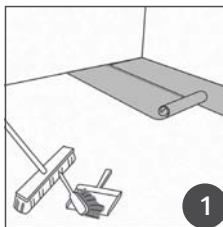
### Montážní návod

#### 1. Začínáme

Před instalací zkontrolujte, zda dílce MULTIFLOR 55 nemají viditelné transportní nebo výrobní vady. Snadno zjištělné vady nelze instalovat a je nutné uplatnit reklamaci u dodavatele. Po vyčištění podkladu můžete rozvinout plastovou fólii parozábrany a poté podložku. Plastová fólie se musí překrývat minimálně o 20 cm.

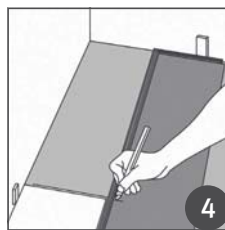
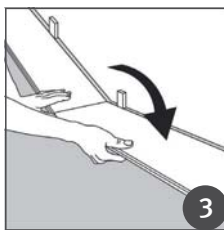
#### 2. První řada

Začněte instalovat dílce v levém rohu proti boční zdi. Ujistěte se, že pokládáte krátkou i dlouhou stranu dílce 8–10 mm od stěny. V případě nerovnosti stěn je nutné dílce přizpůsobit dle potřeby.



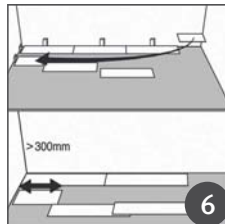
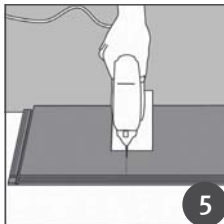
### 3. Zakládání

Položte krátký konec podlahového dílce pod úhlem proti předchozí instalované desce a sklopte směrem dolů. Na posledním dílci první řady vyznačte požadovanou délku a uřízněte jej. U první řady dbejte na přesné položení delší strany, aby na ni mohly být následovně bez spár napojeny další řady.



### 4. Dořezy

U posledního dílce v řadě dodržte také dilatační mezeru 8–10 mm od stěny nebo jiné svislé konstrukční části.

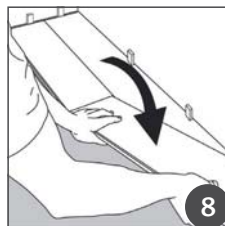
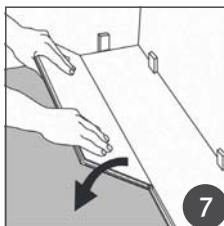


### 5. Řezání dílců

Umístěte dílec lícem dolů na pracovní plochu a řežte na míru pomocí přímočaré pily. Pokud používáte ruční pilu, ujistěte se, že je nabroušená a řežte dílec lícem nahoru.

### 6. Začátek druhé řady

Použijte uříznutý kus desky (alespoň 30 cm dlouhý) z předchozí řady. Pokud je tento kus příliš krátký, začněte s novým dílcem zkráceným na polovinu. Vždy se ujistěte, že příčné spáry spojí dílců mezi jednotlivými řadami jsou od sebe vzdáleny nejméně 30 cm.



### 7. Pokračujeme v pokládce

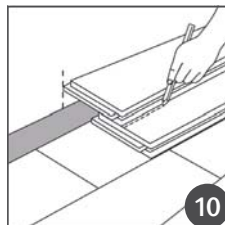
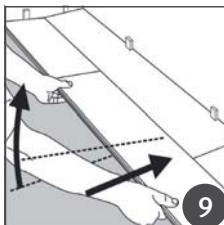
V další pokládku pokračujte stejně dle výše zmíněného postupu. Dílce při spojování pod úhlem tiskněte dopředu a následně sklopte dolů směrem k podlaze.

8. Umístěte krátký konec podlahového dílce pod úhlem proti předchozímu instalovanému dílci a sklopte směrem dolů. Ujistěte se, že položený dílec je umístěn v zámku dílce z předchozí řady.

9. Zvedněte dílec (spolu s předchozí instalovaným dílcem) o 25 mm a přitlačte jej k dílci z předchozí řady. Netlačte na dílec úplně dolů. Poté, co jsou všechny dílce v řadě nainstalovány, stiskněte všechny dílce naplocho k podkladu.

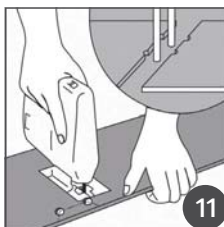
### 10. Pokládka poslední řady

Změřte a případně rozměrově upravte poslední dílce. Dodržujte 8–10mm vzdálenost od stěny nebo jiné svislé konstrukční části.



### 11. Otvory pro potrubí

Změřte průměr potrubí a vyvrtejte do dílce otvor, který je o 10 mm větší. Odstraňte vyříznutý kus, viz. snímek montáže, a položte upravený dílec na podlahu. Poté přiložte zpět vyříznutý kus.



### 12. Přechodové lišty a dilatace

Dřevěné zárubně zkraťte o celkovou výšku dílce a podložky, abyste zajistili dostatečnou dilataci podlahy. Po ukončení instalace podlahových dílců namontujte přechodové profily a soklové lišty. Pro podlahové plochy přesahující 100 m<sup>2</sup> nebo délku větší než 10 metrů a v případě přesahů do jiné místnosti je potřeba plochu rozdělit dilatační spárou s přechodovými profily.