

MORE FROM WOOD.

**E EGGER**

## NÁVOD NA POKLÁDÁNÍ

EGGER LAMINÁTOVÉ PODLAHY A PODLAHY S CORK<sup>+</sup>  
TECHNOLOGIÍ S BEZLEPIDLOVÝM SYSTÉMEM *JUST CLIC!*



**JUST clic!**



**PATENTED**

EP1 441 087 · EP1 462 587

[www.egger.com](http://www.egger.com)

## 1. KONTROLNÍ ZKOUŠKY

EGGER laminátové podlahy a podlahy s cork+ technologií se vyrábějí vysoce přesnými pracovními operacemi v nejmodernějších výrobních provozech. Jak polotovary, tak finální produkty se podrobují přísným a průběžným zkouškám.

## 2. PODKLADY

2.1 Zásadně platí, že všichni dodavatelé pokládky se musí v rámci své odpovědnosti před pokládáním přesvědčit, že má podklad potřebnou kvalitu. Při posuzování kvality podkladu pro EGGER laminátové podlahy a podlahy s cork+ technologií je nutné vzít v úvahu následující body:

### KONTROLA VLHKOSTI PODKLADU:

Kontrola se provádí pomocí přístroje CM, přičemž se nesmí překročit následující mezní hodnoty:

- u cementových potěrů  $\geq$  CM %, pro vytápěné potěry 1,8 CM %
- u anhydritových /anhydritových tekutých potěrů (potěr se síranem vápenatým) 0,5 CM %, pro vytápěné potěry 0,3 CM %
- Tyto hodnoty jsou požadovány pro podlahové potěry bez přísad. Při použití přísad a v případě rychle tvrdnoucích potěrů, budou měření a specifikace limitů požadována po příslušném výrobci.
- Vzorek pro test musí být odebrán ze spodní třetiny podlahového potěru. Během tohoto procesu musí být prováděno měření a dokumentace tloušťky podlahového betonu.

### KONTROLA ROVINNOSTI PODKLADU:

Kontrola rovinnosti se řídí podle běžných standardů. Při vzdálenosti měřících bodů 100 cm smí odchylka činit maximálně 3 mm. Rovinnost musí být měřena 2,5 m latí.

### KONTROLA NOSNOSTI PODKLADU:

Podklad musí představovat ucelenou samonosnou vrstvu.

### KONTROLA ČISTOTY PODKLADU:

Podklad musí být čistě vysát.

### KONTROLA KLIMATICKÝCH PODMÍNEK:

Před, během a po pokládání by měly být splněny následující podmínky:

- teplota vzduchu v místnosti minimálně 18° C
- teplota povrchu podlahy minimálně 15° C
- relativní vlhkost vzduchu mezi 40 % a 70 %

2.2 K pokládání plovoucích laminátových podlah EGGER jsou vhodné všechny podklady, které lze považovat vzhledem k výše uvedenému za připravené k pokládání. Patří sem zejména:

- všechny druhy potěrů, včetně topných potěrů na bázi teplé vody
- dřevotřískové konstrukce
- dřevovláknité desky
- stávající podlahové krytiny, jako např. PVC, lino, desky z přírodního kamene, keramické dlaždice

### ZA NEVHODNÉ PODKLADY SE POVAŽUJÍ:

- textilní podlahové krytiny

### ZA ČÁSTEČNĚ VHODNÉ PODKLADY SE POVAŽUJÍ:

- elektrické podlahové vyhřívací systémy (řízení povrchové teploty)

Elektrický podlahový vyhřívací systém je zásadně vhodný pro pokládání, pokud je zabudován do potěru nebo vrstvy betonu a neleží tedy jako fóliové topení na vrstvě betonu. Regulovaná fóliová topení je možné schválit jako podklad pro pokládání, pokud je zajištěno, že teplota povrchu nikdy nepřekročí 28°C.

**POZOR!** Povrchová teplota nesmí nikdy překročit 28°C. Instalace PE folie 0,2 mm pod izolační podložku je povinnost! V případech, kdy je izolační podložka použita odděleně a ne přímo nalepená na spodní stranu podlahy, nemůžeme garantovat maximálně efektivní prostup tepla v celé ploše. Toto se rozumí při pokládce laminátové podlahy plovoucím způsobem na podlahové vytápění ve spojení s cementovým potěrem.

#### POTĚRY

Při pokládání podlahových prvků na potěry je nutné počítat s případnou vzlínající vlhkostí, která může vzlínat do povrchu podkladu. Z tohoto důvodu je nutné na všechny potěry (vyjma litého asfaltu) před aplikací izolační vrstvy položit celoplošně parotěsný uzávěr z polyetylénové fólie tloušťky 0,2 mm. Při správném položení pásy na styku leží přes sebe v šířce 20 cm.

#### POTĚRY S PODLAHOVÝM TOPENÍM NA BÁZI TEPLÉ VODY

Každá plošně vyhřívaná podlahy předpokládá projekt s ohledem na používání a koordinaci ohledně topného systému a potěru pro zaručení optimální trvalé funkce. Zásadně je nutné před pokládáním podlahy odstranit stávající podlahové krytiny. Kromě obvyklých kontrol podkladu se musí provést dále důkaz řádné ohřívací a ochlazovací fáze formou vyhřívacího protokolu. Řádné ohřívání a ochlazování vyhřívaného potěru se musí uskutečňovat po celou dobu procesu.

#### FÁZE OHŘÍVÁNÍ A OCHLAZOVÁNÍ

- Provozní natopení: V případě, že se jedná o potěr na cementovém základu, nezačínáte natápět dříve než 21 dní po provedení betonů. V případě, že se jedná o anhydrit začněte nejdříve 7 dní po vylití anhydritu.  
**POZOR:** dodržujte doporučení výrobce! Začněte nahřívat s teplotou vody 25°C a udržujte ji po dobu 3 dnů.  
Teplota vody se zvyšuje do maximální teploty 55°C. Udržujte maximální teplotu vody po dobu 4 dnů.
- Vysoušecí natopení: V případě, že se jedná o potěr na cementovém základu, nezačínáte natápět dříve než 28 dní po provedení betonů. V případě, že se jedná o anhydrit začněte nejdříve 14 dní po vylití anhydritu.  
**POZOR:** dodržujte doporučení výrobce!  
Začněte nahřívat s teplotou vody 25°C a zvyšujte ji o 10°C za den.  
4 den je dosaženo maximální teploty 55°C.  
Od 5 do 18 dne udržujte maximální teplotu vody.  
19 den se provede měření CM metodou (pokud nebude naměřená vlhkost dle požadavků, pokračujte ve vysoušení).  
Od 19 do 21 dne snižujte teplotu o 10°C denně až dosáhnete teploty 25°C.  
Jakmile dosáhne teplota podkladu 18 °C, je možné začít s pokládkou podlahy.

**POZOR!** Povrchová teplota nesmí nikdy překročit 28°C. Instalace PE folie 0,2 mm pod izolační podložku je POVINNOST! V případech, kdy je izolační podložka použita odděleně, různé druhy silenzíí a korků a ne přímo nalepená na spodní stranu podlahy, nemůžeme garantovat maximálně efektivní prostup tepla v celé ploše. Toto se rozumí při pokládce podlahy plovoucím způsobem na podlahové vytápění ve spojení s cementovým potěrem.

#### PŘÍRODNÍ KÁMEN A KERAMICKÁ DLAŽBA

Musí se počítat s případně vzlínající zbytkovou vlhkostí a celoplošně položit polyetylénovou fólii před položením izolační vrstvy, která musí být speciálně specifikovaná pro podlahy s klipovým systémem bez lepení.

#### DŘEVOTŘÍSKOVÉ A DŘEVOVLÁKNITÉ DESKY

Ke zlepšení izolace kročejového hluku se doporučuje použít systémovou izolační vrstvou, která musí být speciálně specifikovaná pro podlahy s klipovým systémem bez lepení.vrstvu. Neměla by se pokládat polyetylénová fólie.

#### DŘEVĚNÉ PODLADY

Případně uvolněná prkna se musí řádně připevnit šrouby. Ke zlepšení izolace kročejového hluku se doporučuje použít systémovou izolační vrstvou, která musí být speciálně specifikovaná pro podlahy s klipovým systémem bez lepení.vrstvu. Neměla by se pokládat polyetylénová fólie. Nesmí dojít k omezení dostatečného odvětrání podlahové konstrukce ze strany stavby. Podlahové panely se musí pokládat napříč přes prkna dřevěné podlahy.

#### PRUŽNÉ PODLAHOVÉ KRYTINY (PVC, LINOLEUM, VINYL)

U těchto krytin se nemusí používat polyetylénová fólie, protože pružná podlahová krytina přebírá funkci parotěsného uzávěru. Ke zlepšení izolace kročejového hluku se doporučuje použít systémovou izolační vrstvou, která musí být speciálně specifikovaná pro podlahy s klipovým systémem bez lepení.

#### MOKRÉ PROSTORY

**POZOR!** EGGER laminátové podlahy s cork+ technologií se nesmí pokládat v mokrých prostorech jako koupelnách, saunách nebo podobných prostorech.

#### **POZOR! PODKLADOVÝ MATERIÁL**

Pro EGGER laminátové podlahy s integrovanou podložkou (silenzio) nebo korkovou podložkou nepoužívejte žádnou další podložku. Avšak u cementových podkladů je nutné vždy použít 0,2 mm PE folii jako izolaci proti vlhkosti.

Doporučujeme použít podložku pro redukci hluku, která je předepsaná pro podlahy s bezlepidlový clic systémem.

## 3. PŘED POKLÁDÁNÍM

#### KLIMATIZOVÁNÍ PANELŮ

Před začátkem pokládání se musí podlahové panely uložit/klimatizovat v místnosti, ve které se mají pokládat, příp. v prostoru s rovnocenným klimatem. Klimatizování se provádí za následujících podmínek:

- v zabaleném stavu
- po dobu minimálně 48 hodin
- položené naplocho v minimální vzdálenosti od všech stěn 50 cm
- při teplotě vzduchu v místnosti minimálně 18° C
- při teplotě povrchu podlahy minimálně 15° C
- při relativní vlhkosti vzduchu mezi 40 % a 70 %

#### SMĚR POKLÁDÁNÍ

Podlaha působí nejlépe, když jsou panely položeny souběžně s dopadajícím světlem. Závazný předpis pro směr pokládání platí však pouze pro podklad z dřevěné podlahy, kdy se musí pokládat napříč přes prkna. **POZOR:** Naše podlahy s cork+ technologií jsou přírodní produkt a tak rozptýlení malých pruhlubní na povrchu, je charakteristické pro přírodní materiály, které jsou použité (korek). Zdůrazňují autentický vzhled těchto produktů.

#### NAPLÁNOVÁNÍ PRVNÍ ŘADY

Nejprve by se měl změřit prostor, ve kterém se bude podlaha pokládat, aby se zjistilo, zda se první řada panelů nebude muset příp. zúžit. To je nutné vždy tehdy, když je poslední pokládaná řada panelů výpočetně užší než 5 cm.

#### PLÁNOVÁNÍ OKRAJOVÝCH SPÁR

EGGER laminátové podlahy s cork+ technologií podléhají - stejně jako všechny organické materiály - vlivem měnících se klimatických podmínek v místnosti určitým pohybům (smršťování / roztahování). Pomocí dostatečně dimenzovaných okrajových/stěnových spár od všech pevných stavebních těles není pohyb položené podlahy omežován. Zásadně je nutné dodržovat okrajové / stěnové spáry v šířce 8 mm až 10 mm k pevným stavebním tělesům, jako jsou stěny, dveřní zárubně, potrubní průchodky, pilíře, schody atd.

#### PLÁNOVÁNÍ DILATAČNÍCH PROFILŮ

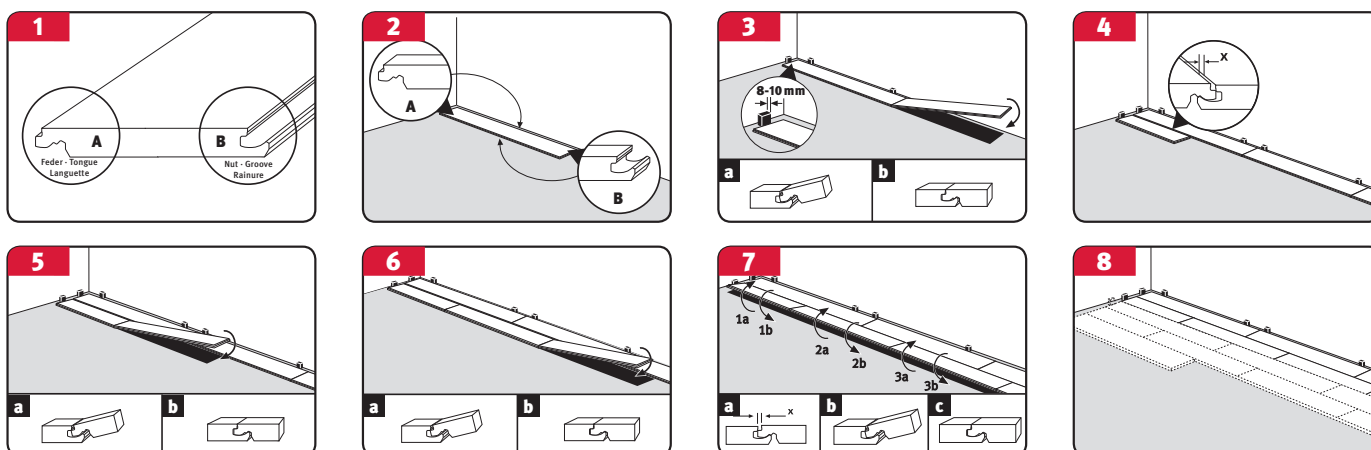
Na základě materiálově specifických dilatací podlahy je nutné při velikosti ploch / v následujících úsecích zabudovat dilatační profily:

- dveřní přechody
- průchody
- nepravidelné půdorysy místností
- délka jedné místnosti a/nebo šířka jedné místnosti je větší než 10 m

## 4. POKLÁDÁNÍ

- Zkontrolovat podlahové prvky na případná poškození/chyby. Ujistěte se, co je u prvků drážka a pero (obr. 1).
- Začít pokládání první řady v levém rohu místnosti tak, že strana prvku s perem směřuje ke stěně (obr. 2).
- Při zahájení pokládání instalovat rovněž distanční prvky vůči stěně (obr. 3).
- Spojovat prvky k sobě tak, že se nově pokládaný prvek vloží šikmo shora do spojovacího mechanismu již položeného prvku a stlačí dolů, až dolehne naplocho na podklad (obr. 3a až 3b). Na posledním prvku první řady se označí požadovaná délka (položít pero proti peru) a uřízne se.
- Pokládání 2. řady začít zbytkem panelu 1. řady, pokud je dlouhý alespoň 200 mm. I u všech následujících řad se nová řada začíná zbytkem panelu z předchozí řady.  
**POZOR!** Dodržovat minimální přesazení spojů 200 mm. U produktů s dílensky zkosenou hranou a/nebo u speciálních vzorů (např. dlaždičkový dekor) se musí dávat pozor na rovnoměrné přesazení podle zkosení a/nebo vzoru.
- Položit pero na vystupující spodní část drážky prvního prvku první řady (obr. 4). Spojit všechny další panely pro tuto řadu na úzkých stranách jak je popsáno výše, až je položena celá řada. Pak jsou navzájem vyrovnány všechny úzké strany panelů a spojeny (obr. 5 a 6).
- Nyní mírně nadzvednout první panel, příp. část panelu a spojit jej delší hranou s první řadou. Pokračovat, až je spojena celá řada s dříve položenou řadou (obr. 7 a 8). Dbát na to, aby se panely na úzkých stranách neposunuly.
- Nyní položit prvek za prvek, řadu za řadou.

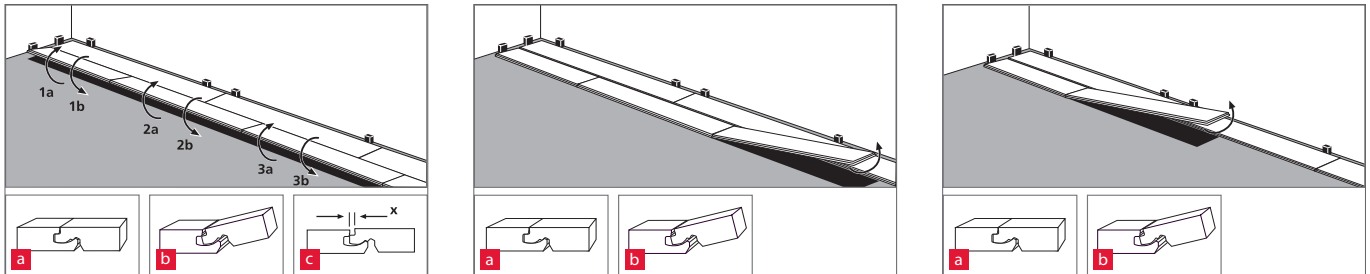
Při označování profilu poslední řady prvků položit pokládaný prvek přesně na předposlední řadu. Zbytkem panelu (šířka panelu + šířka okrajové spáry) přenést obrys stěny ve zvolené vzdálenosti na prvek.



## POKLÁDÁNÍ

### DEMONTÁŽ / DEMONTÁŽ JEDNOTLIVÝCH PANELŮ

K tomu, abychom demontovali již instalované panely bez jejich poškození, musíme nejprve odemknout celou řadu zvednutím do požadovaného úhlu, následným posunutím směrem k sobě a položením na podlahu. Pokračujte s opatrností, abyste nepoškodili pero a drážku. Jednotlivé panely od sebe oddělujte posunutím v horizontální poloze a to vysunutím.



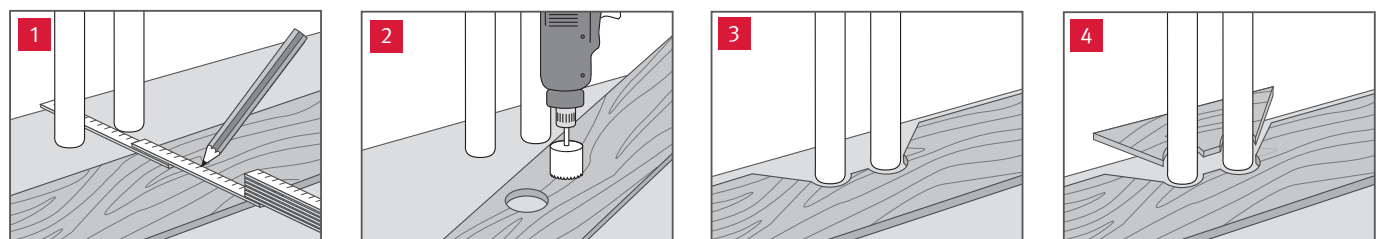
### KOMERČNÍ PROSTORY TŘÍD 31, 32 A 33



V komerčních prostorách je nutné počítat s nadprůměrným zatížením vlhkostí. Z tohoto důvodu se na těchto plochách používá jako dodatečný uzávěr systémové uzavírací lepidlo. Lepidlo se nanese na horní pero tak, že se při spojování prvků po celé délce spoje na úzké a podélné straně vytlačí nahoru. Přebytečné lepidlo je možné ihned, příp. po krátkém zaschnutí bez problémů z povrchu odstranit.

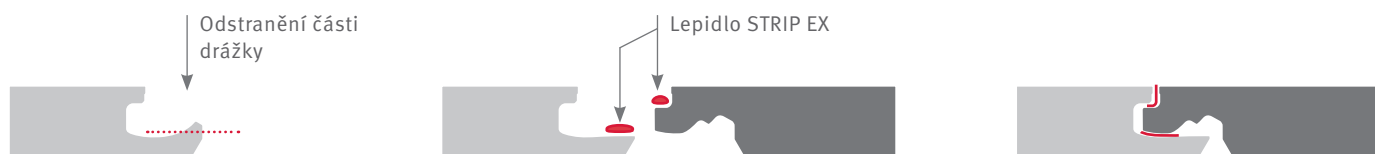
**POZOR!** Ujistěte se, že v podlahových spojích pod lepidlem nejsou spáry.

### POTRUBNÍ PRŮCHODKY



- Vyměřit polohu trubek a označit na panelu (zohlednit okrajovou spáru).
- Vyvrát díru minimálně o 16 mm větší než průměr trubky.
- Vyříznout po úhlem 45° C.
- Vyříznutý díl usadit a přilepit.

## DVEŘNÍ ZÁRUBNĚ



- Dřevěné zárubně se doporučuje zkrátit o výšku podlahy + podkladových materiálů.
- Instalovanou podlahu pak položit s požadovanou stěnovou/okrajovou spárou až pod zárubeň. V případě, že s pokládáním u takové zárubně končíte, musí se zde zámkový mechanismus předchodzí spodní části drážky již položeného prvku odstranit, aby bylo možné nový panel spojit naplocho. Tuto část spoje přilepit lepidlem PVAc.
- U dveřních zárubní, které není možné krátit, jako např. u kovových, se musí zabudované stěnové/okrajové spáry uzavřít, příp. překrýt pružným spárovým materiálem nebo vhodnými zakončovacími profily.

## PROFILY

Po ukončení správného položení podlahy se namontují jak potřebné profily, tak také patní lišty. Potřebný návod pro jednoduchou montáž je přiložen k systémovému příslušenství.

**POZOR!** Dřevěné zárubně se doporučuje zkrátit o výšku laminátové podlahy + podkladových materiálů.

## 5. ČIŠTĚNÍ A PÉČE

- Stejně jako u všech ostatních podlahových krytin by se nová laminátová podlaha a podlaha s cork+ technologií měla chránit před zanášením částic nečistot vhodnými rohožkami apod.
- Namontovat na nohy židlí, stolů a dalších kusů nábytku v každém případě kousky plsti.
- Při stěhování těžký nábytek zvednout, nešoupat.
- Při použití kolečkových židlí nebo dalšího nábytku se smí použít pouze kolečka typu W (měkká). Zde raději doporučujeme použít ochrannou podložku pod kolečkové židle.
- Vlhkost / mokro na podlaze ihned utřít.
- Podlahu nečistit parním čističem.
- Podlahu čistit pouze vlhkým hadrem.
- Nikdy nepoužívat abrazivní nebo brusné přípravky.
- Nepoužívat čisticí přípravky, které vytvářejí film (doporučujeme náš systémový čisticí přípravek CLEAN IT firmy EGGER).
- Voskovat a/nebo leštit není nutné ani dovolené.
- Dodatečné nanášení uzavírací vrstvy na laminátovou podlahu není nutné ani dovolené.

Podrobný návod na péči a záruční kartu Vám poskytne místní prodejce.

Pokud se oproti očekávání na podlaze vyskytne poškození, je možné drobnější škody odstranit systémovou reparační hmotou DECOR MIX & FILL od firmy EGGER. U větších poškození je možné jednotlivé, příp. více podlahových prvků nechat vyměnit odborným montérem. Pro tento postup je na vyžádání k dostání speciální návod.

V případě speciálního pokládání, jako např. na schodech, nebo dalších otázek se s důvěrou obraťte na svého obchodního partnera.

EGGER Retail Products

GmbH & Co. KG

Im Kissen 19

59929 Brilon

Germany

T +49 2961 770-0

F +49 2961 770-62919

info-bri@egger.com

[www.egger.com](http://www.egger.com)

Servis, info a více u.: